

AUTORSKÉ PRÁVA © Hangzhou EZVIZ Software Co., Ltd. VŠETKY PRÁVA VYHRADENÉ.

Všetky informácie, okrem iného vrátane textov, obrázkov, grafov sú vlastníctvom spoločnosti Hangzhou EZVIZ Software Co, Ltd. (ďalej len „EZVIZ“). Táto používateľská príručka (ďalej len „príručka“) sa bez predchádzajúceho písomného povolenia spoločnosti EZVIZ nemôže žiadnym spôsobom reprodukovovať, meniť, prekladať ani distribuovať, čiastočne ani úplne. Pokiaľ nie je stanovené inak, spoločnosť EZVIZ neposkytuje žiadne záruky, garancie ani vyhlásenia, výslovné ani predpokladané, týkajúce sa príručky.


### **O tomto manuáli**

Táto príručka obsahuje pokyny na používanie a správu produktu. Obrázky, grafy, nákresy a všetky ďalšie informácie, ktoré sú v ňom uvedené, slúžia len na opis a vysvetlenie. Informácie uvedené v návode sa môžu zmeniť bez predchádzajúceho upozornenia v dôsledku aktualizácií firmvéru alebo iných príčin. Najnovšiu verziu nájdete na webovej lokalite EZVIZ™ (<http://www.ezviz.com>).

### **Záznam o revíziách**

Nová verzia – január 2026

### **Označení ochranných známek**

EZVIZ™,  a iné ochranné známky a logá spoločnosti EZVIZ sú vlastníctvom spoločnosti EZVIZ v rôznych jurisdikciách. Iné nižšie uvedené ochranné známky a logá sú vlastníctvom príslušných majiteľov.

### **Právne vyhlásenie o odmietnutí zodpovednosti**

V MAXIMÁLNO M ŽNOM ROZSAHU, KTORÝ POVOĽUJÚ PRÍSLUŠNÉ PRÁVNE PREDPISY, SA OPÍSANÝ PRODUKT, SPOLU S JEHO HARDVÉROM, SOFTVÉROM A FIRMVÉROM, DODÁVA V STAVE „AKO JE“ SO VŠETKÝMI PORUCHAMI A CHYBAMI A SPOLOČNOSŤ EZVIZ NEPOSKYTUJE ŽIADNE VÝSLOVNÉ ANI IMPLICITNÉ ZÁRUKY OKREM INÉHO VRÁTANE ZÁRUKY PREDAJNOSTI, USPOKOJIVEJ KVALITY, VHODNOSTI NA KONKRÉTNY ÚČEL A NEPORUŠENIA PRÁV TRETEJ STRANY. SPOLOČNOSŤ EZVIZ ANI JEJ RIADIACI PRACOVNÍCI, ZÁSTUPCOVIA, ZAMESTNANCI ALEBO AGENTI V ŽIADNOM PRÍPADE NENESÚ ŽIADNU ZODPOVEDNOSŤ ZA AKÉKOLVEK OSOBNÉ, NÁSLEDNÉ, NÁHODNÉ ALEBO NEPRIAME ŠKODY, OKREM INÉHO VRÁTANE ŠKÔD Z UŠLÉHO PODNIKATEĽSKÉHO ZISKU, PRERUŠENIA PODNIKANIA, STRATY ÚDAJOV ALEBO DOKUMENTÁCIE V SÚVISLOSTI S POUŽÍVANÍM TOHTO PRODUKTU, A TO ANI V PRÍPADE, AK BOLA SPOLOČNOSŤ EZVIZ UPOZORNENÁ NA MOŽNOSŤ TAKÝCHTO ŠKÔD.

V MAXIMÁLNO M ŽNOM ROZSAHU, KTORÝ POVOĽUJÚ PRÍSLUŠNÉ PRÁVNE PREDPISY, CELKOVÁ SÚHRNNÁ ZODPOVEDNOSŤ SPOLOČNOSTI EZVIZ ZA VŠETKY ŠKODY NEPREKROČÍ PÔVODNÚ KÚPNÚ CENU PRODUKTU. SPOLOČNOSŤ EZVIZ NEPREBERÁ ŽIADNU ZODPOVEDNOSŤ ZA ZRANENIA OSÔB ANI MAJETKOVÉ ŠKODY V PRÍPADE PRERUŠENIA PREVÁDZKY PRODUKTU ALEBO UKONČENIA SLUŽBY V DÔSLEDKU: A) NESPRÁVNEJ INŠTALÁCIE ALEBO INÉKO AKO URČENÉHO ÚČELU POUŽÍVANIA; B) OCHRANY ŠTÁTNEHO ALEBO VEREJNÉHO ZÁUJMU; C) VYŠŠEJ MOCI; D) VÁS ALEBO TRETEJ STRANY OKREM INÉHO VRÁTANE POUŽÍVANIA AKÝCHKOLVEK PRODUKTOV, SOFTVÉRU, APLIKÁCIÍ TRETÍCH STRÁN A ĎALŠÍCH.

POUŽÍVANIE PRODUKTU S PRÍSTUPOM NA INTERNET JE ÚPLNE NA VAŠE VLASTNÉ RIZIKO. SPOLOČNOSŤ EZVIZ NENESIE ŽIADNU ZODPOVEDNOSŤ ZA NEŠTANDARDNÚ PREVÁDZKU, ÚNIK OSOBNÝCH ÚDAJOV ANI ZA INÉ ŠKODY V DÔSLEDKU KYBERNETICKÉHO ÚTOKU, HEKERSKÉHO ÚTOKU, VÍRUSOVEJ INFEKČIE ALEBO INÝCH BEZPEČNOSTNÝCH RIZÍK SIETE INTERNET; V PRÍPADE POTREBY VŠAK SPOLOČNOSŤ EZVIZ POSKYTNE VČASNÚ TECHNICKÚ PODPORU. PRÁVNE PREDPISY OHLADOM BEZPEČNOSTNÉHO MONITOROVANIA A OCHRANY ÚDAJOV SA V JEDNOTLIVÝCH JURISDIKCIÁCH LÍŠIA. PRED POUŽÍVANÍM TOHTO PRODUKTU SI OVERTE VŠETKY PRÍSLUŠNÉ PRÁVNE PREDPISY VO VAŠEJ JURISDIKCI, ABY BOLO VAŠE POUŽÍVANIE PRODUKTU V SÚLADE S PRÍSLUŠNÝMI PRÁVNÝMI PREDPISMI. SPOLOČNOSŤ EZVIZ NENESIE ŽIADNU ZODPOVEDNOSŤ V PRÍPADE POUŽÍVANIA PRODUKTU NA NEZÁKONNÉ ÚČELY.

V PRÍPADE AKÉHOKOLVEK NESÚĽADU MEDZI USTANOVENIAM I UVEDENÝMI VYŠŠIE A PRÍSLUŠNÝMI PRÁVNÝMI PREDPISMI MAJÚ PREDNOSŤ PRÍSLUŠNÉ PRÁVNE PREDPISY.

# Obsah

<b>Dôležité bezpečnostné pokyny .....</b>	<b>1</b>
<b>Prehľad .....</b>	<b>1</b>
1. Obsah balenia .....	1
2. Základy .....	2
<b>Získanie aplikácie EZVIZ .....</b>	<b>3</b>
<b>Pripojte k napájaniu .....</b>	<b>4</b>
<b>Pridajte kameru do účtu EZVIZ .....</b>	<b>4</b>
Možnosť A: Drôtové nastavenie .....	4
Možnosť B: Nastavenie Wi-Fi .....	5
<b>Inštalácia.....</b>	<b>5</b>
1. Odstráňte montážnu konzolu.....	5
2. Inštalácia karty microSD™ (voliteľné).....	6
3. Vyberte miesto inštalácie .....	6
4. Inštaláčny postup .....	6
5. Upravte pohľad kamery .....	8
6. Inštalácia vodotesnej súpravy (voliteľné).....	9
<b>Zobrazenie Vášho Zariadenia .....</b>	<b>10</b>
1. Živý náhľad .....	10
2. Nastavenia inteligentného detekovania .....	11
<b>Najčastejšie otázky .....</b>	<b>12</b>
<b>Iniciatívy o používaní produktov s funkciou videa .....</b>	<b>13</b>

# Dôležité bezpečnostné pokyny



Dôležité!!

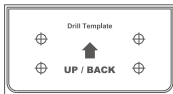
1. Nebezpečenstvo modrého svetla pre sieťnicu reflektora produktu vo vzdialenosti 200 mm je klasifikované ako nebezpečenstvo triedy 1. Prosím, nepozerajte sa na osvetlený reflektor, pretože to môže spôsobiť poškodenie očí.
2. Reflektor produktu môže mať riziká svetelného žiarenia a bezpečná vzdialenosť je približne 0,25 m.
3. Bez vhodnej ochrany, ako je nosenie slnečných okuliarov, pri inštalácii alebo údržbe produktu je potrebné dodržiavať bezpečnú vzdialenosť alebo zostať v oblasti, kde svetelný zdroj nemôže priamo svietiť, pred zapnutím svetla.

## Prehľad

### 1. Obsah balenia



Kamera (x1)



Šablóna na vŕtanie (1x)



Vodotesná súprava (x1)



Súprava skrutiek (x1)



Napájací adaptér (x1)



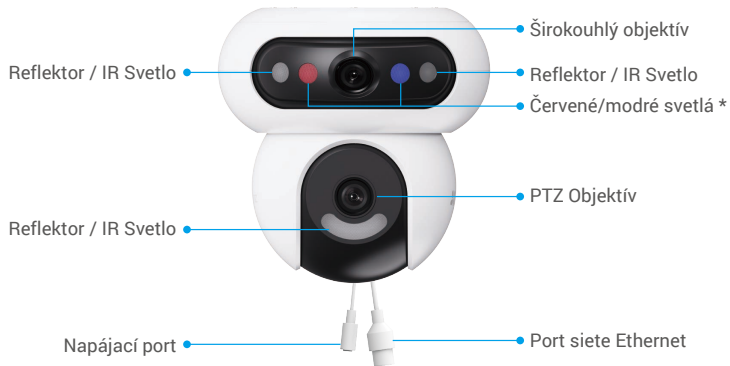
Regulačné informácie (x2)



Príručka so stručným návodom (x1)

**i** Prekladač napájacieho adaptéra závisí od toho, ktorý ste si kúpili.

## 2. Základy

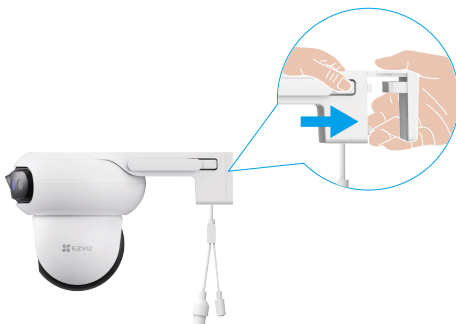


Názov	Popis
Červené/modré svetlá	<ul style="list-style-type: none"> <li>• Alarm</li> </ul> <p>Po pridaní kamery do aplikácie EZVIZ môžete povoliť alarm na stránke živého náhľadu kamery. Červené/modré svetlá blikajú striedavo červenou a modrou farbou.</p> <ul style="list-style-type: none"> <li>• Inteligentná detekcia</li> </ul> <p>Po pridaní kamery do aplikácie EZVIZ môžete aktivovať inteligentné detekcie (podrobnosti nájdete v časti "<a href="#">Nastavenia inteligentného detekovania</a>"). Keď sa spustí detekcia, kamera zobrazí vizuálne alarmy na základe parametrov nastavených v "Nastaveniach svetla".</p> <p><b>i</b> Aby inteligentná detekcia fungovala správne, zapnite príslušné svetlá v aplikácii EZVIZ v časti Nastavenia -&gt; Nastavenia svetiel.</p>



Názov	Popis
LED indikátor	<ul style="list-style-type: none"> <li>— Nepreušovaná červená: Kamera sa spúšťa.</li> <li>• • Pomalé blikanie načerveno: Sieťová výnimka.</li> <li>• • • Rýchlo blikanie načerveno: Výnimka kamery (napr. chyba karty microSD™).</li> <li>— Nepreušovaná modrá: Video sa zobrazuje v aplikácii EZVIZ.</li> <li>• • Pomalé blikanie namodro: Kamera funguje správne.</li> <li>• • • Rýchlo blikajúca modrá: Kamera pripravený na konfiguráciu siete.</li> </ul>

Stlačte zaistovacie klipy na oboch stranách kamery a potiahnite smerom von, aby ste odstránili montážny držiak.



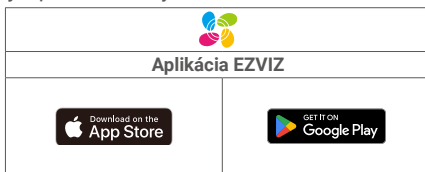
Otvorte vodotesný kryt na zadnej strane zariadenia, ako je znázornené nižšie.



Názov	Popis
RESET tlačidlo	Keď je kamera v prevádzke, stlačením a podržaním tlačidla na 5 sekundy reštartujete zariadenie a nastavíte všetky predvolené parametre.
Zásuvka na kartu microSD™	<ul style="list-style-type: none"><li>• Vložte kartu microSD™ (kúpiť samostatne) do zásuvky na kartu. Pred použitím kartu inicializujte v aplikácii EZVIZ.</li><li>• Odporúčaná kompatibilita: Trieda 10, max. priestor 512 GB.</li></ul>

## Získanie aplikácie EZVIZ

1. Pripojte mobilný telefón k sieti Wi-Fi (odporúčané).
2. Stiahnite si a nainštalujte aplikáciu EZVIZ vyhľadáním "EZVIZ" v obchode App Store alebo Google Play™.
3. Spustíte aplikáciu a zaregistrujete používateľský účet EZVIZ.



**i** Ak už aplikáciu používate, skontrolujte, či máte najnovšiu verziu. Ak chcete zistiť, či je dostupná aktualizácia, prejdite do obchodu s aplikáciami a vyhľadajte názov „EZVIZ“.

## Pripojte k napájaniu

Pripojte napájací port k elektrickej zásuvke pomocou napájacieho adaptéra (súčasť balenia).

- Pre odpojenie od napájania odpojte napájací konektor zo zariadenia.
- Keď indikátor LED rýchlo bliká namodro, znamená to, že kamera je pripravená na konfiguráciu siete.



## Pridajte kameru do účtu EZVIZ

Pripojte kameru k drôtovej alebo Wi-Fi sieti, potom ju pridajte do aplikácie EZVIZ.

- Káblové pripojenie: Pripojte kameru k smerovaču. Pozrite si časť "[Možnosť A: Drôtové nastavenie](#)".
- Konfigurácia Wi-Fi: Nakonfigurujte nastavenia Wi-Fi. Pozrite si časť "[Možnosť B: Nastavenie Wi-Fi](#)".

**i** Priorita siete: káblová sieť > Wi-Fi.

### Možnosť A: Drôtové nastavenie

1. Pomocou kábla siete Ethernet pripojte kameru k portu LAN smerovača (kúpiť samostatne).



**i** Keď LED indikátor pomaly bliká modro, znamená to, že kamera je pripojená k internetu.

2. Prihláste sa do svojho účtu pomocou aplikácie EZVIZ.
3. Na domovskej obrazovke klepnite na "+" v pravom hornom rohu, aby ste prešli na stránku Skenovať QR kód.
4. Naskenujte QR kód na obale tejto stručnej úvodnej príručky alebo na kamere.



**i** Môžete tiež priamo zadať SN zariadenia na prídanie.

5. Postupujte podľa sprievodcu aplikáciou EZVIZ a pridajte kameru do svojho účtu v aplikácii EZVIZ.

**i** Po pripojení cez kábel, ak LED indikátor pomaly bliká na červeno, kamera sa nepodarilo pripojiť k sieti. Skontrolujte, či je ethernetový kábel pevne pripojený.

## Možnosť B: Nastavenie Wi-Fi

**i** Kameru pripojte k tej sieti Wi-Fi, ku ktorej máte pripojený svoj mobilný telefón.

1. Prihláste sa do svojho účtu pomocou aplikácie EZVIZ.

2. Na domovskej obrazovke klepnite na "+" v pravom hornom rohu, aby ste prešli na stránku Skenovať QR kód.

3. Naskenujte QR kód na obale tejto stručnej úvodnej príručky alebo na kamere.



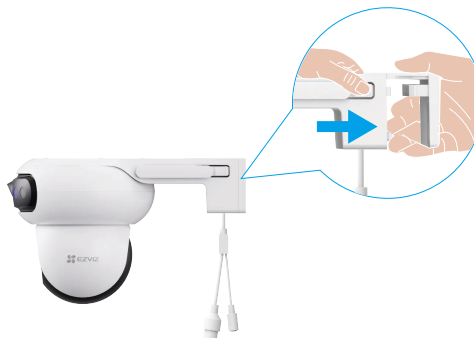
**i** Môžete tiež priamo zadať SN zariadenia na prídanie.

4. Postupujte podľa sprievodcu aplikáciou EZVIZ, aby ste dokončili konfiguráciu Wi-Fi a pridali kameru do vášho účtu EZVIZ.

## Inštalácia

### 1. Odstráňte montážnu konzolu

Stlačte uzamykacie západky na oboch stranách tela zariadenia, pričom jemne ťahajte montážny držiak smerom von, aby ste ho uvoľnili.



## 2. Inštalácia karty microSD™ (voliteľné)

1. Otvorte vodotesný kryt na zadnej strane zariadenia a vložte microSD™ kartu (zakúpiť samostatne) do slotu na kartu.



2. Znovu pripevnite vodotesný kryt.

- 1. Po nainštalovaní karty microSD™ vykonajte kroky uvedené nižšie a pred použitím karty inicializujte v aplikácii EZVIZ.
  1. V aplikácii EZVIZ kliknite na položku Zoznam záznamov v rozhraní Nastavenia zariadenia, aby ste skontrolovali stav karty SD.
  2. Ak stav microSD™ karty zobrazuje Neinicializovaná, klepnite na ňu a inicializujte ju. Stav sa potom zmení na Používa sa, čo umožní ukladať videá.

## 3. Vyberte miesto inštalácie

- Vyberte miesto s jasným, neblokovaným výhľadom a dobrým pokrytím signálu bezdrôtovej siete.
- Uistite sa, že je stena dosť pevná, aby udržala trojnásobnú hmotnosť kamery.
- Kamera sa nesmie inštalovať s objektívom namiereným priamo na slnečné svetlo.
- Odporúčaná výška montáže: 8,2 - 9,8 metre (2,5 - 3 stopy) nad zemou.

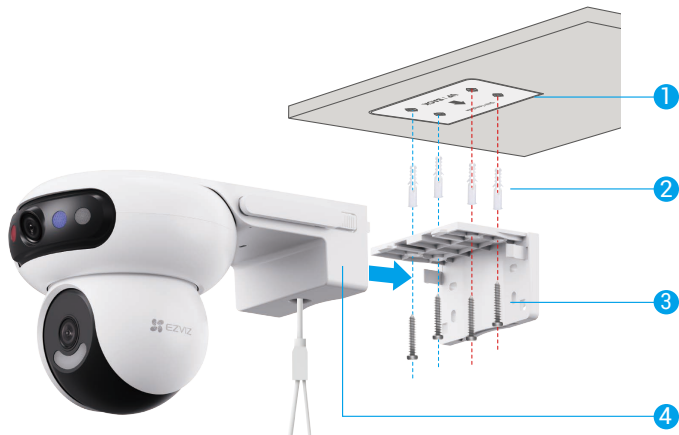
## 4. Inšalačný postup

Kameru je možné namontovať na stenu, na strop a na stožiar.

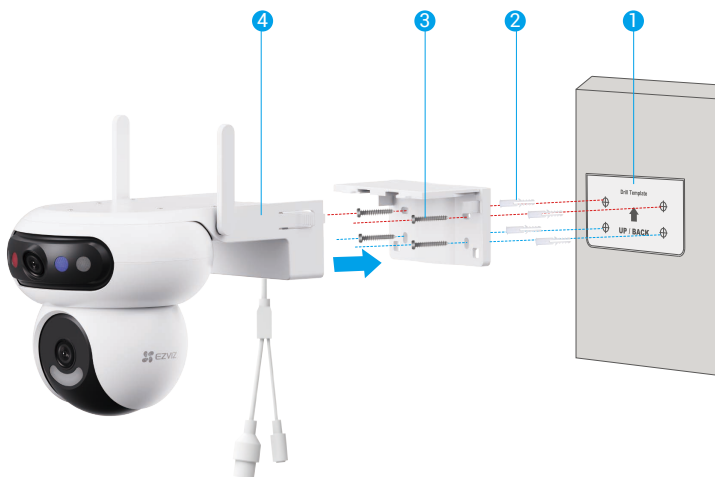
- 1. Pred inštaláciou odstráňte ochrannú fóliu z objektívu.

### Stropný/stenný držiak

1. Prilepte šablónu na vŕtanie na čistý a rovný povrch.
2. (Len pre betónové stropy/steny) Vyvŕtajte otvory na skrutky podľa šablóny a vložte do nich hmoždinky.
3. Použite skrutky (PA4×25) na upevnenie montážneho držiaka na inšalačnú plochu.
4. Namontujte kameru na montážnu konzolu, kým nepočujete zvuk kliknutia, čo znamená, že karoséria zariadenia je kompletne pripojená k montážnej konzole.

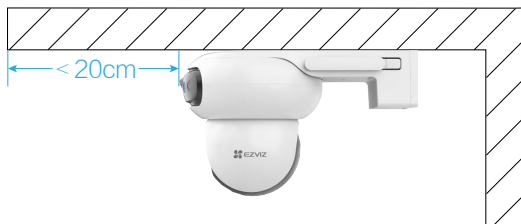


Obr. 1 Stropné upevnenie

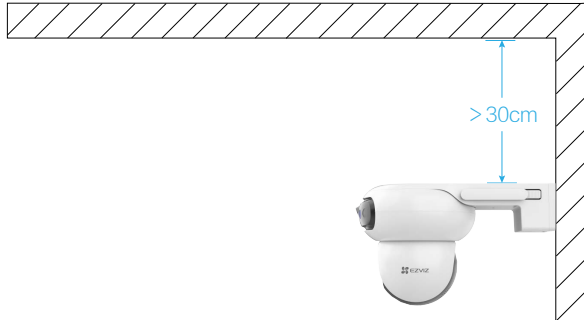


Obr. 2 Nástenné upevnenie

- i** Ak je zariadenie pri montáži na strop nainštalované pod podkrtami, odporúča sa, aby vzdialenosť medzi zariadením a podkrtami bola menšia ako 20 cm, aby sa v noci predišlo odrazom na stene, ktorý môže ovplyvniť kvalitu obrazu.



Pri montáži na stenu odporúčame, aby vzdialenosť medzi kamerou a stenou bola väčšia ako 30 cm, aby sa predišlo nočným odrazom od steny, ktoré by mohli ovplyvniť monitorovací účinok kamery.



### Držiak na stĺp

1. Použite obruč (zakúpiť samostatne) na upevnenie montážneho držiaka na stĺp.
2. Namontujte kameru na montážnu konzolu, kým nepočujete zvuk kliknutia, čo znamená, že karoséria zariadenia je kompletne pripojená k montážnej konzole.



### 5. Upravte pohľad kamery

Po dokončení inštalácie môžete na dosiahnutie dobrého monitorovania upraviť uhol objektívu kamery sledovaním obrazovky náhľadu v reálnom čase v aplikácii EZVIZ.

- Širokouhľový objektív: podporuje horizontálne nastavenie v aplikácii EZVIZ a manuálne vertikálne nastavenie (ako je znázornené na obrázku nižšie).
- PTZ objektív: podporuje nastavenie vo všetkých smeroch (hore, dole, vľavo a vpravo).



## 6. Inštalácia vodotesnej súpravy (voliteľné)

**i** Použite túto súpravu, ak je kamera nainštalovaná vonku alebo vo vlhkých prostrediach.

1. Vložte tesnenie do portu siete Ethernet kamery.



2. Previňte A cez koncovku, tesnenie a maticu.



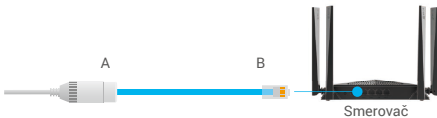
3. Zasuňte A do ethernetového portu kamery.



4. Uťahnite maticu, tesnenie a koncovku.



5. Pripojte B k LAN portu routera.



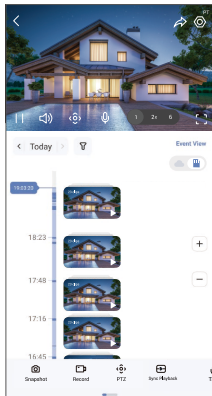
# Zobrazenie Vášho Zariadenia

**i** Rozhranie aplikácie sa môže zmeniť v dôsledku aktualizácie verzie.

## 1. Živý náhľad





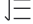
Nižšie sú uvedené stránky zariadenia zobrazené po spustení aplikácie EZVIZ.

Môžete zobraziť a počúvať kanály so živým náhľadom, nahrávať videá a vybrať si rozlíšenie videa podľa potreby.



**i** Potiahnutím vľavo a vpravo po obrazovke zobrazíte ďalšie ikony.

Ikona	Popis
	Zdieľanie. Zariadenie môžete zdieľať s kýmkoľvek chcete.
	Nastavenia. Zobrazenie alebo zmena nastavení zariadenia.
	Snímka. Vytvorenie snímky.
	Nahrávať. Manuálne spustenie/zastavenie zaznamenávania.
	PTZ. Otočte kamerou pre získanie širšieho zorného poľa.
	Zobraziť, kde ťuknete. Klepnite kdekoľvek na širokouhlý obraz, aby ste automaticky nasmerovali objektív PTZ na vybranú oblasť, čím zachytíte presné detaily zblízka pre lepšie monitorovanie.
	Mono prehrávanie. Klepnite na výber širokouhlého obrazu alebo obrázka z PTZ objektívu, živý náhľad zobrazí iba obraz zodpovedajúceho objektívu.
	Synchronizované prehrávanie. Klepnite na zobrazenie obrázkov zo širokouhlého a PTZ objektívu súčasne.
	Hovor. Kliknutím hovorte s ľuďmi pred kamerou.
	Rozlíšenie. Ťuknutím vyberte rozlíšenie videa.
	Spánok. Ťuknutím na položku zapnete režim spánku, video sa prestane zobrazovať a upozornenie alarmu sa vypne.
	Automatická hliadka. Klepnite na povolenie automatickej hliadky a sledovanie cieľa.
	360° obrázok. Kliknutím vygenerujete 360-stupňový pohľad.
	Alarm. Ťuknite na ikonu a zariadenie bude ozývať zvuky a blikať, aby odradilo od násilníkov.

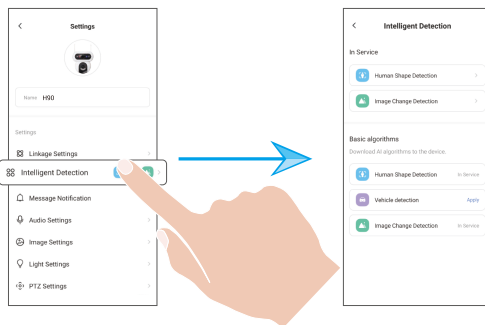
Ikona	Popis
	Reflektor. Ťuknutím zapnete reflektor, aby osvetlenie zorného poľa a ďalším ťuknutím ho vypnete.
	Zariadenie v blízkosti. Ťuknutím vyberte dostupné blízke zariadenia na živé zobrazenie na viacerých obrazovkách.
	Obraz v obraze. Klepnite na sledovanie videa zobrazeného v popredí pred inou aplikáciou, ktorú používate.
	Rada. Kliknite pre zobrazenie viac informácií o zariadení.
	Presunúť. Preskute postupnosť všetkých funkcií uvedených vyššie.

## 2. Nastavenia inteligentného detekovania

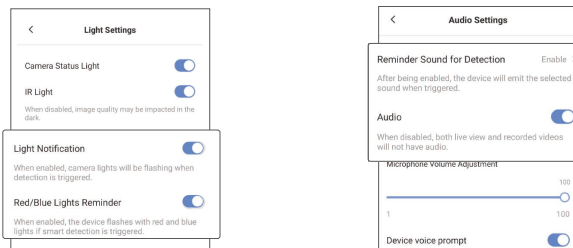
Zariadenie podporuje inteligentné detekcie. Postupujte podľa krokov nižšie na jeho konfiguráciu.

1. Prejdite do nastavení zariadenia -> Inteligentná detekcia.
2. Klepnite na „Použiť“ na aktiváciu konkrétnych AI algoritmov pre vaše zariadenie.

**i** Po aktivovaní algoritmu AI naň klepnite, aby ste nakonfigurovali relevantné parametre, ako napríklad nastavenie detekčných oblastí pre rôzne sošovky a výber citlivosti detekcie.



3. Po dokončení nastavení inteligentného detekovania sa vráťte na stránku nastavení zariadenia. Klepnite na „Nastavenia svetiel“ na povolenie príslušných svetelných upozornení a na „Nastavenia zvuku“ na povolenie nastavení zvuku podľa potreby.



Kamera bude vytvárať zodpovedajúce zvukové a vizuálne upozornenia na základe parametrov nastavených v „Nastavenia svetiel“ a „Nastavenia zvuku“ za nasledujúcich podmienok:

- V živom zobrazení je detekovaný ľudský tvar (ak je povolená „Detekcia človeka“).
- V živom zobrazení je detekované vozidlo (ak je povolená „Detekcia vozidla“).
- Dynamická zmena je detekovaná v živom náhľade (ak je povolené „Detekcia zmeny obrazu“).

## Najčastejšie otázky

Otázka : Ak je kamera v aplikácii offline, bude nahrávanie videa pokračovať?

Odpoveď: Ak je kamera zapnutá, ale odpojená od internetu, miestne nahrávanie bude pokračovať, ale cloudové nahrávanie sa zastaví. Ak je kamera vypnutá, obe video nahrávky sa zastavia.

Otázka : Prečo sa spustí alarm, keď na obrázku nie je nikto?

Odpoveď: Skúste nastaviť citlivosť alarmu nižšie. Upozorňujeme, že vozidlá a zvieratá sú tiež spúšťacím zdrojom.

Otázka : Mobilný telefón nedokáže prijímať upozornenia alarmov, keď je kamera online.

Odpoveď: 1. Uistite sa, že aplikácia EZVIZ je spustená na vašom mobilnom telefóne a že je povolené príslušné upozornenie na detekciu.  
2. V prípade systému Android sa uistite, že aplikácia je spustená v pozadí a v prípade systému iOS zapnite funkciu hlásení typu push Nastavenia -> Upozornenia.  
3. Ak sa aj tak nezobrazí žiadny alarm, podržte stlačené tlačidlo RESET na 10 sekúnd, aby sa obnovili nastavenia kamery.

Otázka : Prečo video zariadenia často zaostáva, zamrzá alebo dochádza k opakovaným výpadkom Wi-Fi?

Odpoveď: Aktuálne pripojený Wi-Fi signál je slabý alebo rušený, čo spôsobuje nestabilný prenos dát. Odporúča sa prejsť na káblovú sieť.

Pripojte kameru k LAN portu vášho routera pomocou ethernetového kábla (kúpiť samostatne), zariadenie potom použije káblové pripojenie.

 Ďalšie informácie o zariadení nájdete na lokalite [www.ezviz.com/eu](http://www.ezviz.com/eu).

# Iniciatívy o používaní produktov s funkciou videa

Vážení používateľa EZVIZ,

Technológie ovplyvňujú všetky aspekty nášho života. Ako technologická spoločnosť s perspektívou sme si stále viac vedomí úlohy technológie pri zlepšovaní efektívnosti a kvality nášho života. Súčasne si uvedomujeme aj potenciálny škodlivý vplyv nesprávneho použitia. Napríklad, video produkty môžu nahrávať skutočné, úplné a jasné obrazy, preto majú veľkú hodnotu pri zobrazovaní faktov. Napriek tomu, nevhodné rozširovanie, používanie a/alebo spracovanie videozáznamov môže porušiť súkromie, legitímne práva a záujmy iných.

Zaviazaní k inováciám technológií pre dobro, my v spoločnosti EZVIZ tu týmto vážne odporúčame, aby každý používateľ správne a zodpovedne využíval video produkty, a tým spoločne vytvárali pozitívne prostredie, kde všetky súvisiace praktiky a používanie sú v súlade s platnými zákonmi a predpismi, rešpektujú záujmy a práva jednotlivcov a podporujú sociálnu morálku.

Tu sú iniciatívy spoločnosti EZVIZ, na ktoré by sme si cenili vašu pozornosť:

1. Každý jednotlivec má rozumné očakávanie súkromia a používanie video produktov by nemalo byť v konflikte s takýmto rozumným očakávaním. Preto by mal byť zobrazený varovný oznámenie, ktoré upresňuje monitorovací rozsah, pri inštalácii videoproduktov na verejných miestach. V prípade priestorov, ktoré nie sú verejné, sa dôkladne posúdia práva a záujmy zainteresovaných osôb vrátane, ale nie výlučne, inštalácie video produktov len po získaní súhlasu zainteresovaných strán a neinštalácie vysoko neviditeľných video produktov bez vedomia iných osôb.
2. Video produkty objektívne zaznamenávajú zábery reálnych aktivít v určitom čase a priestore. Používatelia musia vopred primerane identifikovať osoby a práva, ktoré sú súčasťou tohto rozsahu, aby sa predišlo porušeniu portréту, súkromia alebo iných zákonných práv iných osôb pri ich ochrane pomocou produktov s videom. Dôležité je, že ak si zvolíte povoliť funkciu nahrávania zvuku na svojej kamere, zachytí zvuky vrátane konverzácií v rámci monitorovacieho dosahu. Dôrazne odporúčame komplexné hodnotenie potenciálnych zdrojov zvuku v dohľadovom rozsahu, aby ste plne pochopili nevyhnutnosť a primeranosť pred zapnutím funkcie nahrávania zvuku.
3. 3Video produkty používané budú neustále generovať zvukové alebo vizuálne údaje z reálnych scén - prípadne aj biometrické informácie, ako sú tvárové obrazy - na základe výberu funkcií produktu používateľom. Takéto údaje je možné použiť alebo spracovať na použitie. Video produkty sú len technologické nástroje, ktoré nie sú a nemôžu byť ľudsky prakticky právnymi a morálnymi normami na usmernenie zákonného a správneho používania údajov. Dôležitý je spôsob a účel ľudí, ktorí kontrolujú a používajú vytvorené údaje. Preto správcovia údajov nesmú len prísne dodržiavať platné zákony a predpisy, ale aj plne rešpektovať nezáväzná pravidlá vrátane medzinárodných dohôd, morálnych noriem, kultúrnych norm, verejného poriadku a miestnych zvyklostí. Okrem toho by sme mali vždy uprednostňovať ochranu súkromia a práva na zobrazenie portrétov a iné primerané záujmy.
4. Video dáta neustále generované videoproduktmi nesú práva, hodnoty a ďalšie požiadavky rôznych zainteresovaných strán. Preto je mimoriadne dôležité zabezpečiť bezpečnosť údajov a chrániť produkty pred škodlivými zásahom. Každý používateľ a správca údajov musí prijať všetky primerané a potrebné opatrenia na maximalizáciu bezpečnosti produktu a údajov, aby sa predišlo úniku údajov, nevhodnému zverejneniu alebo zneužitiu, vrátane, ale nie obmedzené na, nastavenie prístupového riadenia, výber vhodného sieťového prostredia, kde sú pripojené video produkty, a zariadenie a neustále optimalizovanie bezpečnosti siete.
5. Video produkty významne prispeli k zvýšeniu bezpečnosti našej spoločnosti a veríme, že budú aj naďalej zohrávať pozitívnu úlohu v rôznych aspektoch nášho každodenného života. Akýkoľvek pokus zneužiť tieto produkty na porušenie ľudských práv alebo zapojiť sa do nezákonných aktivít odporuje samotnej podstate hodnôt v technologickej inovácii a vývoji produktov. Každý používateľa odporúčame, aby si vytvoril vlastné metódy a pravidlá na hodnotenie a monitorovanie používania video produktov, aby sa zabezpečilo, že tieto produkty sa používajú vždy správne, starostlivo a s dobrou vôľou.